

Japanese Candlestick

Introduzione alle Candele Giapponesi

Le Figure di Base

Le Formazioni di Inversione

Le Stars

Altre considerazioni

Introduzione

Il **Japanese Candlestick**, ovvero i grafici cosiddetti a candela (le principali figure assomigliano infatti ad una candela con il relativo stoppino), sono ormai considerati uno strumento fondamentale nell'Analisi Tecnica, soprattutto in tempi recenti anche se hanno una storia molto antica.

Le prime notizie dell'uso di questo sistema (con lo scopo di prevedere le escursione di prezzi), risalgono al 1700 e precisamente vengono riferite al trader giapponese Munehisa Homma che lo utilizzava insieme ad altri mercanti per rappresentare l'andamento del prezzo dei contratti sul riso.

Ad aumentare il fascino di questa tecnica furono certamente i nomi attribuiti alle formazioni (**Candlestick Pattern**), ovvero espressioni colorite dovute in parte al sistema feudale giapponese del tempo come ad es. le figure chiamate "*Counterattack Lines*" o "*Three White Soldiers*". Proprio come la destrezza, la strategia e la psicologia sono importanti in battaglia, così esse rappresentano altrettanti validi elementi da utilizzarsi nella "*trading battle*".

Oggi il Candlestick è una tecnica conosciuta ed apprezzata per la semplicità di interpretazione dei segnali che fornisce e per la loro precisione. Ma per lavorare bene con questo strumento è necessaria una memoria "fotografica", indispensabile per riconoscere le numerose formazioni, ecco perché è molto utile utilizzare ove possibile lo strumento informatico per il riconoscimento automatico dei pattern, anche se il trader dovrà sempre confermare o meno il segnale operativo con la sua imprescindibile capacità ed esperienza.

Come appaiono i "Candlesticks"

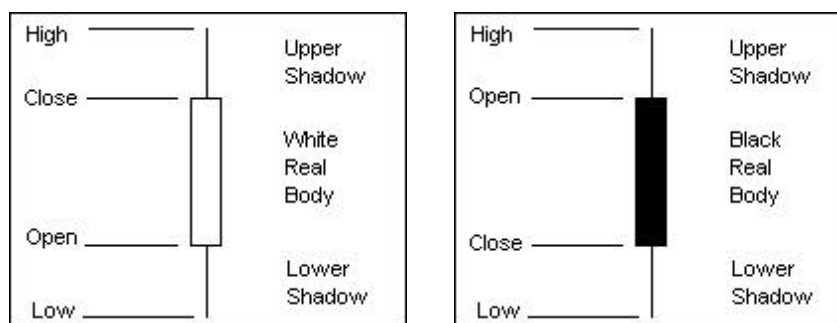
L'analisi Candlestick può essere validamente affiancata a qualsiasi altra forma di Analisi Tecnica, infatti non è altro che una ulteriore rappresentazione del medesimo elemento oggetto di studio: il prezzo di un qualsiasi titolo o bene mobiliare.

Mentre nel *Grafico a Barre* l'oscillazione del prezzo nell'unità di tempo prescelta (minuto, ora, giorno, settimana o mese) è rappresentata da una

linea verticale, nel *Candlestick* si utilizza una figura chiamata **Candle-Line** formata da un corpo centrale definito **Real-Body** che rappresenta l'escursione di prezzo tra l'apertura e la chiusura, e da due prolungamenti chiamate **Shadows** ovvero ombre.

Le due estensioni si chiamano rispettivamente **Upper Shadow** e **Lower Shadow** per quella superiore e quella inferiore e rappresentano i prezzi massimi e minimi del periodo.

Vediamo ora come si presentano le due figure fondamentali:

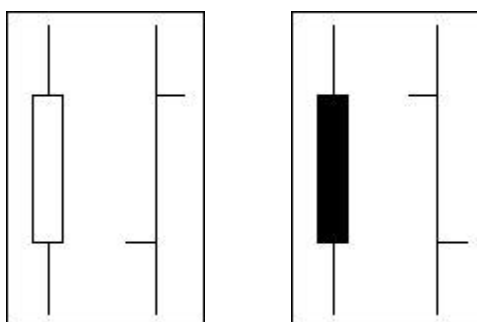


Un corpo **bianco** significa che i prezzi di chiusura sono superiori a quelli di apertura (mercato **Bullish**).

Un Corpo **Nero** o riempito (**Filled-in**) significa invece, che i prezzi di chiusura sono più bassi di quelli di apertura (mercato **Bearish**).

Confronto tra uno Standard Bar ed un Candlestick Chart

Nell'esempio sottostante vengono comparati i due sistemi. E' evidente che il Candlestick Chart appare come tridimensionale, e la situazione dei prezzi è facilmente percepibile:

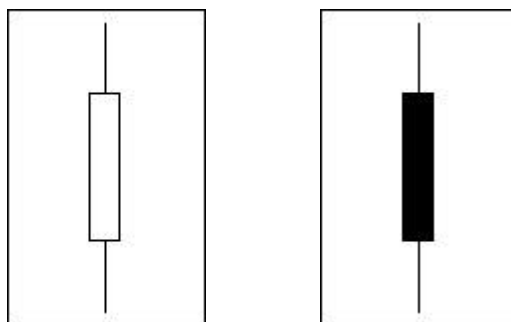


La candela bianca (**Light-Colored Real-Body**) rappresenta una chiusura a prezzi superiori a quelli di apertura, mentre la figura dal corpo nero (**Filled-in Real-Body**) rappresenta una debole chiusura.

I prezzi di chiusura e di apertura possono essere, così, immediatamente percepiti nel loro delta e soprattutto il clima di una giornata (periodo) con mercato *Bullish* o *Bearish*.

Le Figure di Base

Le due figure di base nei grafici *Candlestick* sono le seguenti:



La **White Line** che si presenta quando i prezzi di chiusura sono più alti rispetto a quelli di apertura.

La **Black Line** che compare invece quando i prezzi di chiusura sono più bassi di quelli di apertura.

Di queste figure di base ci sono ben **nove famiglie** in funzione delle proporzioni tra il *Real-Body* e le *Shadows* ed in base alla posizione del *Real-Body* all'interno della figura stessa.

Infatti ogni candela, attraverso la sua forma, identifica un diverso carattere delle contrattazioni tra compratori e venditori che con la prevalenza dell'uno o dell'altro determinano l'escursione di prezzo nell'arco della giornata.

Approfondiremo ora tutte le principali famiglie di figure:

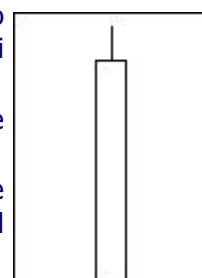
1) Long White / Black Line

Le figure in cui la differenza tra le chiusure e le aperture (rappresentate dalla lunghezza dei corpi) sono notevoli si definiscono **Long White Line** o **Long Black Line**.

Le *Long Line* sono molto utili per confermare i **Reversal Patterns** e spesso caratterizzano l'inizio di una fase **Bullish** o **Bearish** (o la conferma di esso).

La **Long White Line** è caratterizzata dalla distanza della chiusura (superiore) dall'apertura e da piccole *Shadows* (le candele Long vengono spesso definite anche **Tall** per la loro altezza). Il close, vicino ai massimi, indica la forza dei tori sugli orsi.

Una *Long White* isolata può significare un fatto occasionale come l'assenza dei venditori più che la forza dei compratori. Ma se alla *Long White* seguono altre candele *Bullish* (come nella formazione "**Advancing Three Soldiers**") allora il segnale manifesta maggiormente il suo valore.



Si ritrova spesso alla fine di un down trend preceduta da un segnale di inversione decretando la fine della tendenza in atto, oppure, spessissimo, già in una fase rialzista per accelerare violentemente il trend in atto.



Per la **Long Black Line** valgono le considerazioni opposte rispetto alla *Long White*.

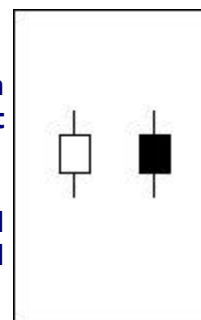
Infatti, se compare un segnale di inversione in cima ad una fase di mercato rialzista e viene confermato nella seduta successiva da una *Long Black*, le probabilità che il trend rialzista sia terminato sono decisamente alte.



2) Short White / Black Line

Al contrario delle *Long Line*, quelle con una differenza minima tra le chiusure e le aperture, sono definite **Short White Line** o **Short Black Line**.

Queste candele hanno le *Shadows* lunghe circa quanto il *Real-Body* e rappresentano movimenti congestionati del prezzo.



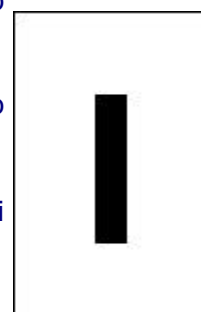
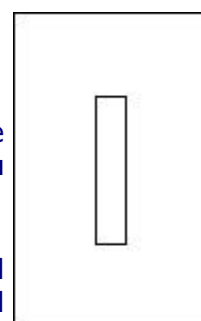
3) Long White / Black Marubozu Line

Le candele in cui i massimi ed i minimi coincidono con le aperture e chiusure e viceversa sono definite **Marubozu Line**.

Le relative figure non presentano *Shadows* per cui nel **White Marubozu** (che significa spezzato, troncato) il minimo coincide con l'apertura ed il massimo con la chiusura generando una candela bianca, mentre nel **Black Marubozu** il massimo coincide con l'apertura ed il minimo con la chiusura generando così una candela nera.

Queste figure forniscono un forte segnale rialzista o ribassista in funzione del colore della candela.

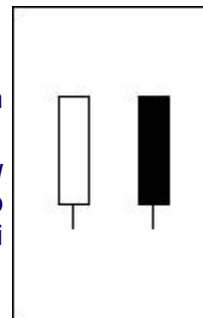
La conferma dei segnali di reversal pattern attraverso i *Marubozu* è molto significativa.



4) Long White / Black Opening Marubozu Line

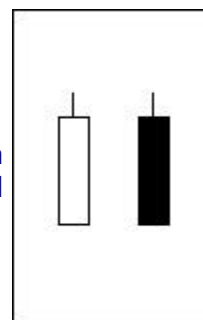
Come la *Marubozu Line* manca dell'*Upper Shadow*, ma possiede la *Lower Shadow*.

Queste candele hanno lo stesso significato delle *Marubozu* senza *Shadows*, ma possiedono minore forza rialzista o ribassista in funzione del colore della candela ed in certi casi indicano le fasi congestionate del prezzo.



5) Long White / Black Closing Marubozu Line

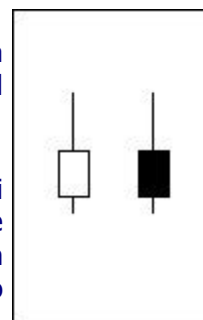
Figura opposta alla precedente, in cui questa volta manca la *Lower Shadow* e possiede l'*Upper Shadow*. Analogo il significato.



6) White / Black Upper Shadow

Candele in cui il *Real-Body* è collocato nella parte bassa della figura e si riconosce per una lunga *Upper Shadow* ed una corta *Lower Shadow*.

Queste figure diventano molto forti come segnali d'inversione quando la lunghezza della *Upper Shadow* è rilevante, altrimenti sono espressione di un mercato non direzionale e quindi senza implicazioni di tendenze rialziste o ribassiste del prezzo.

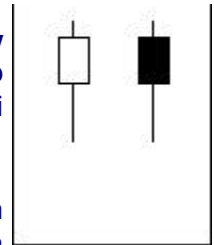


7) White / Black Lower Shadow

Candela nella quale il *Real-Body* è posizionato nella parte alta della figura e quindi con una lunga *Lower Shadow* ed una corta *Upper Shadow*.



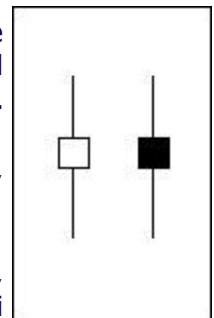
Black Lower Shadow e **White Lower Shadow** rappresentano una fase di indecisione del mercato e sono particolarmente idonei a descrivere movimenti congestionati dei prezzi.



Quando la *Lower Shadow* è particolarmente lunga, a prescindere dal colore del *Real-Body*, la candela assume una forte connotazione di inversione (come nell'**Hanging Man** o nell'**Hammer**).

8) White / Black Spinning Top

Tra le figure neutre troviamo gli **Spinning Tops** (trottola). Sono figure con un piccolo corpo e *Shadows* più estese, che quando appaiono in un mercato "laterale" assumono il significato di sostanziale equilibrio tra la domanda e l'offerta.



Come regola generale più lunghe sono le *Shadows*, maggiore è il senso d'indecisione del mercato.

In queste figure il colore del *Real-Body* è poco significativo, ma è significativo il fatto che generalmente questo si posizioni nella parte centrale della figura, in questo caso il segnale di indecisione è più forte.

9) Doji Lines

Quando le aperture sono uguali alle chiusure si hanno le formazioni più famose del *Japanese Candlestick* ovvero le **Doji**.

Queste formazioni sono caratterizzate da lunghe *Shadows* e minimo corpo posizionato a diverse altezze.

Assumono, di solito, il significato di incertezza e se incontrate nel mezzo di un trend possono semplicemente rappresentare una semplice pausa.

Assumono diverso significato se si formano in altro contesto, come in cima ad un *Up-Trend* o alla fine di un *Down-Trend*.

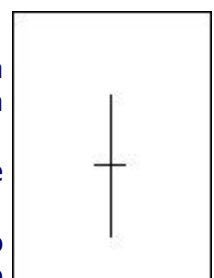
In tal caso potrebbero anticipare un'inversione di tendenza, trovando posto tra le figure di inversione (**Reversal Pattern**).

Il *Doji* diventa un segnale di imminente inversione quanto più il mercato si trovi in ipercomprato o ipervenduto.

La **Long Legged Doji** (ovvero con gambe) è caratterizzata da un corpo minimo per la coincidenza dei valori di apertura e chiusura e da lunghe ombre superiori ed inferiori.

In questo caso le forze toro e orso si equivalgono in campo e l'indecisione prende il sopravvento.

Se incontriamo nel grafico due adiacenti **Doji Lines** molto probabilmente l'attuale indecisione sarà seguita da un forte



movimento impulsivo o di correzione.

La **Gravestone Doji** (pietra tombale) è caratterizzata dallo stesso valore di apertura, chiusura e minimo con una lunga *Upper Shadow* che segnala un massimo alquanto distante dalla base.

Se lo troviamo in cima ad un trend al rialzo significa probabilmente che le forze toro hanno provato a forzare i prezzi, ma sono state respinte dalle prese di beneficio che potrebbero segnare la fine dell'ascesa e preparare la possibile correzione.

Talvolta si tratta anche di un singolo importante investitore che testa la fine del trend con un grosso ordine verificando, così, la reazione del mercato.

E' così chiamata perché, secondo gli orientali, rappresenta la "pietra tombale" delle forze rialziste del mercato, sconfitte dalle avversarie forze ribassiste e si pensa che il mercato, dai valori raggiunti, potrà solo ritracciare al ribasso.

La **Dragonfly Doji** (libellula) è una figura opposta alla *Gravestone*: l'apertura, la chiusura ed il massimo sono uguali ed è caratterizzata da una lunga *Shadow* discendente con un minimo alquanto distante.

La figura è classificata come potenzialmente rialzista ma per essa, come per tutte le altre figure del *Candlestick*, bisogna considerare il contesto in cui appare per formulare un segnale più preciso.



Le Formazioni di Inversione (Reversal Pattern)

Molti operatori guardano con estrema attenzione i grafici per scorgervi doppi massimi, doppi minimi, testa e spalle ed altri elementi che indichino segnali di inversione. Lo stesso avviene per il sistema a candele giapponesi.

Un **Reversal Pattern** fornisce un segnale di esaurimento ed inversione del trend in corso.

Non è necessariamente un segnale che indica l'inizio di un nuovo trend opposto a quello corrente, ma può anche indicare semplicemente l'esaurimento del trend e l'inizio di una fase di congestione (*Sideways*), per poi eventualmente ripartire nella medesima direzione o in direzione opposta.

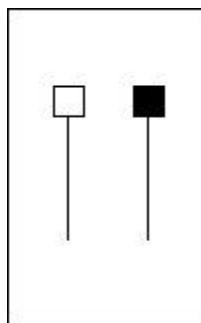
I *Reversal Pattern* possono essere singole figure o formazioni costituite da due o più candele, che indicano una possibile imminente inversione del trend corrente, con la necessità però di essere confermate dalla seduta successiva per garantire una buona affidabilità del segnale.

Ovviamente una formazione **Bullish** in un **Up-Trend** non ha alcuno significato di inversione e lo stesso vale per le formazioni **Bearish**.

Le Candele di Inversione

Oltre ai già citati **Doji Line** (in particolare il **Gravestone Doji** e il **Dragonfly Doji**), ci sono altre figure singole considerate dei reversal pattern: l'**Hammer** (martello) e l'**Hanging Man** (impiccato).

Queste sono candele molto conosciute perché generano negli investitori un importante livello di attenzione in quanto sono considerate figure di inversione molto attendibili.



Per essere considerate di inversione, le figure devono trovarsi in cima ad un trend rialzista (per la figura dell'*Hanging Man*) o alla fine di un trend ribassista (nel caso dell'*Hammer*), altrimenti non avrebbero nulla da invertire.

Esse appaiono identiche con un piccolo corpo bianco o nero (è indifferente) ed una lunga *Lower Shadow*.

Nel caso dell'**Hammer** lo scenario è negativo; siamo però alla fine del trend con gli oscillatori probabilmente in ipervenduto.

Qualche operatore lancia un grosso ordine per testare il mercato e questo **Spring** (molla), forma la *Lower Shadow*.



Intervengono a questo punto le forze del toro che danno un segnale di ripresa al mercato.

Spesso, la seduta successiva conferma in chiusura l'inversione, e le ricoperture dei ribassisti con gli acquisti *Long*, caratterizzeranno la fine del trend lasciando un'inequivocabile traccia nel grafico.

L'**Hanging Man** (impiccato) è, in realtà, una figura causata dal toro che respinge in *Close* l'attacco delle forze ribassiste, che a loro volta, disegnano la *Lower Shadow*.

L'*Hanging Man*, graficamente, presenta la linea del collo (base del corpo) al di sopra del *Top* del *Real-Body* della figura che precede.



Va notato inoltre che, alcune figure con leggere anomalie rispetto allo standard ottimale, sono accettate dagli analisti con elasticità, perché, di solito, esse non alterano il segnale operativo.

Occorrerà attendere un paio di sedute successive con probabili **Black Lines** per una conferma dell'inversione di tendenza.

La tradizione vuole che la sessione successiva (o la seguente ancora) alla comparsa dell'impiccato chiuda con un valore inferiore al corpo dell'impiccato.

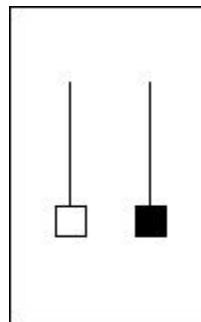
A questo punto molti investitori realizzeranno i guadagni (*Take Profit*) e coloro che hanno comprato nella seduta dell'*Hanging Man*, per non rimanere "impiccati", venderanno per limitare le perdite facendo scattare gli *Stop Loss* di protezione e l'inversione di tendenza confermata dal livello degli oscillatori si sarà così di nuovo realizzata.

I **Gaps** rappresentano un caso rilevante di conferma di un *Hammer* o di un *Hanging Man* nel fornire una maggiore attendibilità del segnale d'inversione, ma anche una **Long Black Line** dopo un *Hanging Man* è ritenuta una conferma significativa.

Se invece dopo un segnale *Reversal* si forma una candela che esprime una tendenza contraria al segnale, si deve procedere con estrema cautela prima di considerare esaurita la tendenza in corso.

E' possibile identificare delle candele con le stesse caratteristiche dell'*Hammer* e *Hanging Man* ma con la differenza del *Real-Body* che si trova nella parte bassa della candela.

In questo caso si parla di **Inverted Hammer** e **Shooting Star**, ma la valenza è la stessa.



La Formazione Dark Cloud Cover (Reversal Pattern)

Dark Cloud Cover (cielo nuvoloso) è una formazione costituita da due candele.

La prima, di solito una (*Long*) **White**, viene seguita da una candela **Black** che apre addirittura in **Gap-Up**, ma i prezzi cedono subito dopo, posizionando il *Close* oltre la metà della *Long White*.

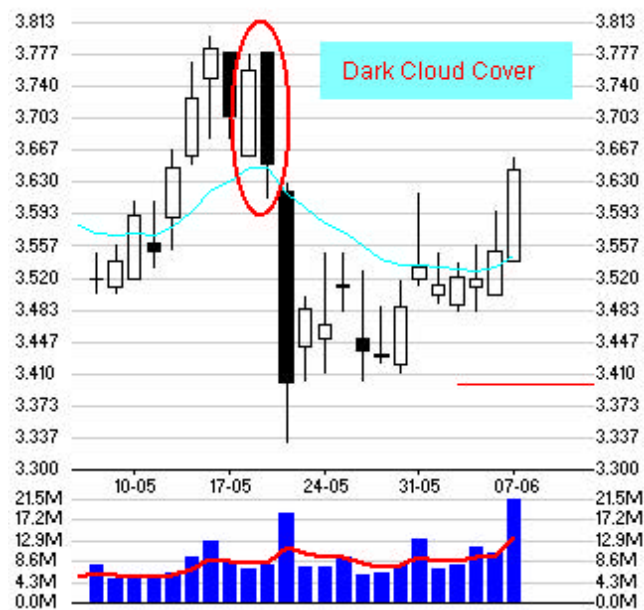
La conferma della sessione successiva non è richiesta.

Ritrovando questa formazione in *Up-Trend*, si avranno molte probabilità che l'orso preso ormai il sopravvento, inizi un ritracciamento negativo del trend, facilitato dalle vendite degli investitori per monetizzare i guadagni conseguiti sino all'ora.

Nella figura potete osservare il violento ritracciamento rappresentato dalla successiva *Long Black Line*.

In presenza di un aumento di volumi sulla seconda candela aumenteranno

anche le probabilità che questo pattern sia un segnale di inversione.



La Formazione Piercing Line (Reversal Pattern)

Piercing Line è la formazione contraria alla *"Dark Cloud Cover"* ed ha implicazioni nettamente **Bullish**.

Lo scenario è simile a quello precedente, ma di segno contrario.

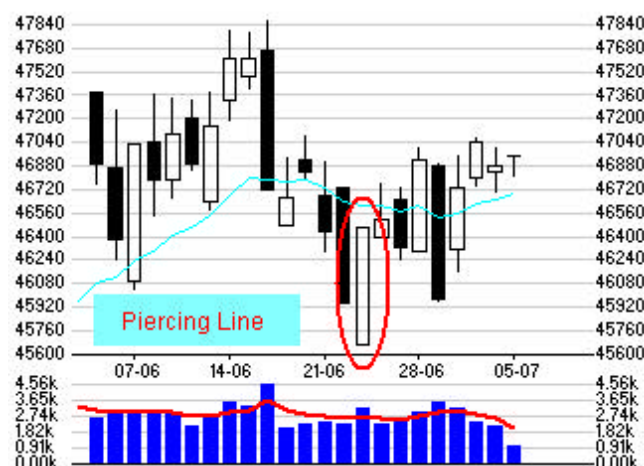
In tal caso ritroviamo l'ennesima candela nera in un trend al ribasso.

La successiva candela apre in **Gap** al ribasso per poi recuperare velocemente e chiudere fino a metà (e oltre) della candela precedente.

Molti investitori corrono a chiudere le posizioni al ribasso (corte) comprando sul mercato e contribuendo, così, all'inversione del trend.

Notiamo che situazioni come questa possono nascondere piccole trappole come quelle che, in presenza di importanti supporti, fanno scattare gli *Stop Loss* a protezione di precedenti acquisti.

Subito dopo, però, le quotazioni risalgono velocemente e l'operatore che ha "subito" lo *Stop Loss* deve velocemente riacquistare per rimanere in trend.



Engulfing Bullish / Bearish Pattern

La formazione di inversione **Engulfing Bullish / Bearish** con la sua traduzione in italiano, ossia "inghiottitoio" rende perfettamente l'immagine di questo pattern che può assumere connotazioni *Bullish* o *Bearish*.

Il mercato, alla loro comparsa, potrebbe prendere una direzione definita lasciando il movimento laterale.

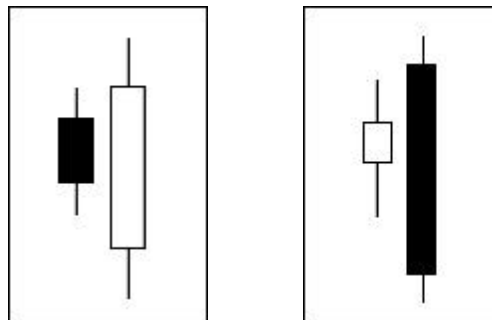
Le *Shadows* della figura del giorno (periodo) precedente non devono necessariamente essere coperti.

La formazione, statisticamente, è molto frequente nei grafici.

E' importante che la seconda candela sia di colore opposto alla prima (con l'eccezione se la prima è una *Doji*).

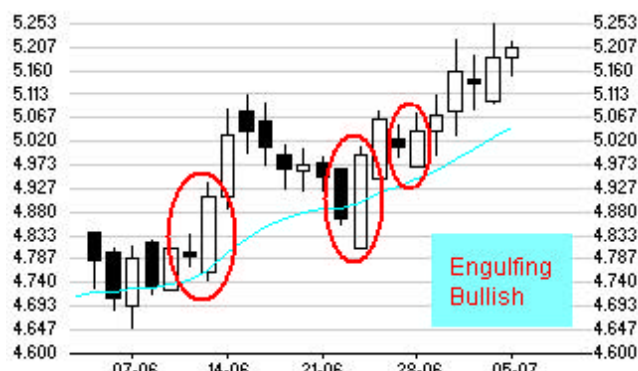
Inoltre i seguenti fattori possono aumentare l'affidabilità di questo segnale:

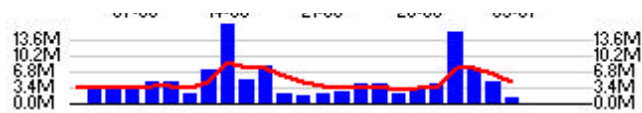
- Quando la prima candela ha un corpo piccolo (ad esempio uno *Spinning Top*) e la seconda è una *Long Candle*.
- Quando vi sono alti volumi sulla seconda candela.
- Quando abbiamo la conferma del segnale nella sessione successiva (con un *Gap* o una *Long Candle*).



La formazione **Bullish** è costituita da una piccola candela nera seguita ed "inghiottita" completamente da una (*Long*) **White** che si estende completamente al di sopra e al di sotto del suo corpo (*Real-Body*).

Se tralasciamo le *Shadows*, la fusione delle due candele dà per risultato un martello (*Hammer*) che, situato alla fine di un trend ribassista, segnala una possibile inversione.





Nella formazione **Bearish** la candela bianca è totalmente coperta (inghiottita) da quella nera.

La fusione delle due candele produce una stella cadente (**Shooting Star**) che nella letteratura *Candlestick* è classificata come figura d'inversione.



Anche in questo caso possiamo spiegare il valore della formazione con la dinamica di mercato.

Come nel caso della *Dark Cloud Cover*, alla fine di un trend al rialzo il toro tenta di forzare i prezzi addirittura con un **Gap**, ma il trend è maturo e le prese di beneficio prendono violentemente il sopravvento.

Si produce, quasi sempre una, (Long) **Black** con relativa inversione di tendenza.

Le Stars

Vi sono una serie di formazioni che richiedono la presenza di una **Star**.

Queste formazioni consistono in un piccolo corpo che si forma lontano da quello precedente in modo da non sovrapporlo mai.

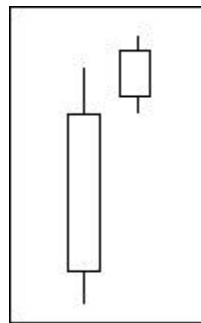
Non è molto importante il colore del corpo perché queste figure si incontrano sia in *Up-Trend* che in *Down-Trend*.

Rappresentano l'equivalente dei **Gap** nei *Standard Bar Charts*.

Quando il corpo di una star non esiste del tutto siamo in presenza di una **Doji Star**.

Le *Star* appaiono nelle formazioni di quattro figure di inversione:

- **Morning Star**
- **Evening Star**
- **Doji Star**
- **Shooting Star (Inverted Hammer)**



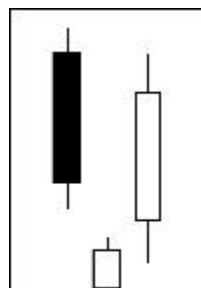
Morning Stars

La **Morning Star** (stella del mattino) è nella letteratura borsistica orientale assieme alla *Evening Star* l'unica formazione a tre candele ed anche un potente *Reversal Pattern*.

E' costituita da una lunga candela nera, e da una seconda piccola candela (*Star*) più in basso che può essere indistintamente bianca o nera, ma il cui *Real-Body* non deve toccare quello della precedente candela, quindi una lunga candela bianca.

Anche in questo caso i *Real-Bodies* sono a diversa altezza.

Come la stella del mattino è bene augurante di una giornata serena senza nuvole così questa formazione si dimostra una valida prospettiva di un periodo di trend positivo.



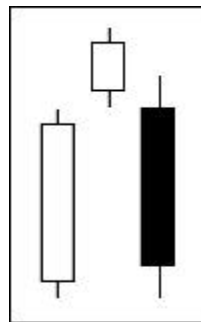
Evening Stars

Nella **Evening Star** (stella della sera) in un mercato al rialzo la prima candela è una **Long White** ben estesa, che conferma il trend in atto; segue un'apertura con un **Gap** al di sopra del corpo della candela precedente.

La chiusura può essere leggermente superiore od inferiore per cui la candela si presenta indifferentemente di colore bianco o nero.

Il terzo giorno si forma all'apertura un **Gap**, sotto il corpo della *Star*, e si chiude con valori inferiori e appare una **Black Candle**, che si estende in basso oltre la metà del corpo della prima candela.

Per queste formazioni è ammessa una certa elasticità riguardo ad esempio il colore della seconda candela o la chiusura della terza oltre la metà della prima.



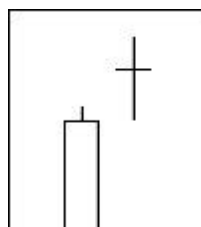
Doji Stars

Le **Doji Stars** sono caratterizzate, in un mercato rialzista, da un violento **Gap** al di sopra del corpo della figura precedente, o in un mercato ribassista, da un **Gap** al di sotto del corpo.

Si tratta di una figura che genera, come tutti i *Doji*, incertezza e che spesso al top del trend rappresenta l'ultimo atto prima dell'inversione.

Anche in questo caso le forze prevalenti nel trend in atto tentano di forzare con un *Gap*, ma in close i prezzi disegnano un *Doji* che rappresenta un momento in cui le forze si equivalgono e la continuazione del trend può essere messa in discussione.

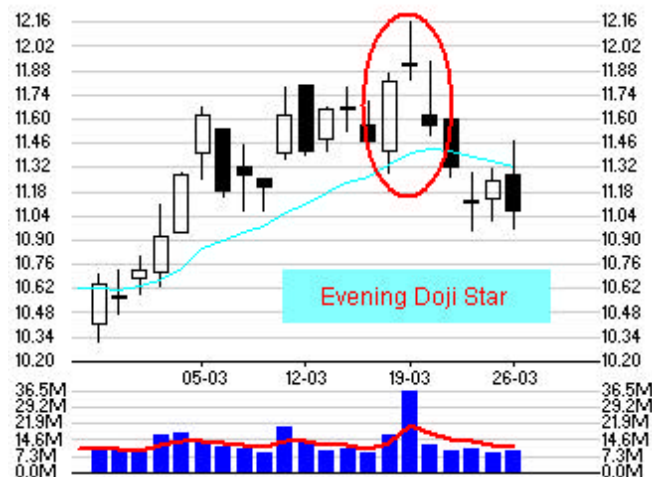
Occorrerà, anche in questo caso, attendere una o due sedute per verificare se si è trattato di una pausa o dell'inizio di un ritracciamento e prendere le opportune decisioni avvalorate anche da altri strumenti a disposizione dell'analista.





Se nel *Morning Star* e nell'*Evening Star* la seconda candela è rappresentata da un *Doji*, allora avremo formazioni che si chiameranno rispettivamente ***Morning Doji Star*** ed ***Evening Doji Star*** con le medesime caratteristiche e significatività della figure base.

Nella figura è rappresentata un *Evening Doji Star* al top di un trend rialzista con la *Doji* in seconda candela.

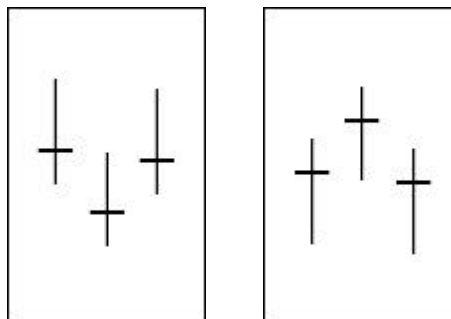


The Tri Star Bullish / Bearish

Il **Tri Star** è composto da tre *Doji Line* consecutive, con la seconda *Doji* che forma una *Star*.

Questo pattern è molto raro ed affidabile nonostante sia consigliata la conferma della sessione successiva.

Il *Tri Star* può essere sia *Bullish* sia *Bearish*, anche se va sottolineato che numerose *Doji Line* in una successione di prezzi lo rendono poco attendibile.

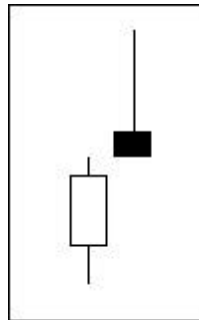


Shooting Stars

La figura **Shooting Star** (stella cadente) è simile al martello e all'impiccato ma rispetto a questi è rovesciata con un lungo *Upper Shadow* e un piccolo

Real-Body posto vicino ai minimi della seduta.

Manca la *Lower Shadow* (o è minima) ed il colore del corpo non ha importanza.



Se ritroviamo la figura in cima ad un *Up-Trend* significa che l'inversione è molto vicina.

Anche stavolta il toro ha tentato uno strappo determinando l'*Upper Shadow*, ma le forze ribassiste hanno preso il sopravvento.

Nella fattispecie, come per la figura del martello, si può ipotizzare l'intervento di grossi operatori per saggiare il mercato, testimoniato nel grafico, dalla lunga *Upper Shadow*.



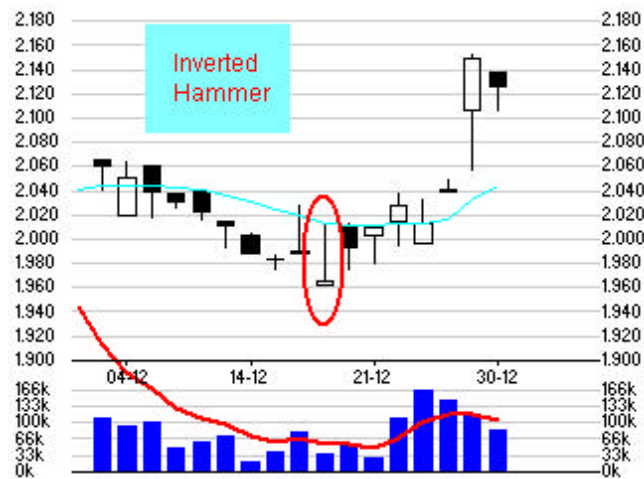
Nel caso invece che la figura si trovi alla fine di un *Down-Trend* si preferisce definirla **Inverted Hammer** (martello rovesciato).

L'orso ha respinto un forte tentativo di inversione che ha generato l'*Upper Shadow*, ma si sono aperte delle crepe nel trend discendente e l'attacco del toro ormai è prossimo.

Iniziano le ricoperture e l'inversione si realizza molto velocemente.

Nella figura troviamo addirittura due *Inverted Hammer* consecutivi preceduti da un *Doji*.

Il secondo *Inverted* segna il minimo relativo del *Down-Trend* che inverte la sua corsa per poi esplodere, dopo quattro sedute successive, con due *Gap* molto vistosi.



Harami

Includiamo nelle formazioni di inversione l'**Harami**, anche se il segnale è sicuramente più debole rispetto alle figure precedenti, tanto che molti autori la inseriscono nelle formazioni neutrali.

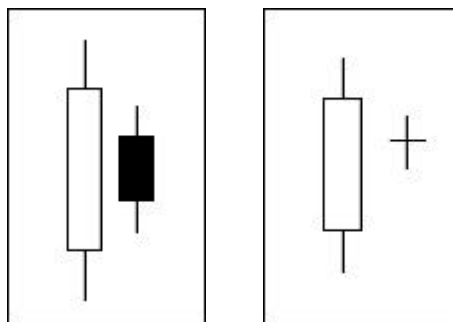
L'Harami (donna incinta) è simile alla formazione *Engulfing* ma invertita.

Infatti la candela piccola bianca o nera segue (non precede) la candela più lunga di colore opposto che copre completamente col suo *Real-Body* la candela piccola.

La significatività dipende dall'area del grafico in cui compare.

Ad es. se si manifesta alla fine di un *Up-Trend* e la prima candela è nera allora il piccolo corpo bianco della seconda candela viene considerato un momento di riflessione prima di una probabile inversione.

Nel caso che la seconda candela non abbia corpo perché costituita da un *Doji* la formazione viene definita **Harami cross**.



I Minor Reversals

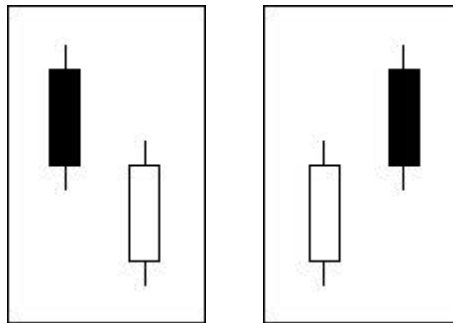
Oltre alle formazioni di inversione (*Reversal Pattern*), esistono in letteratura anche delle formazioni di inversione cosiddette minori in quanto presentano minori probabilità di veridicità.

Un esempio di queste formazioni è il **Counterattack Bullish** e **Bearish**.

E' costituita da due candele di segno opposto, ma con la medesima chiusura (che forma la **Counterattack Line**).

Generalmente, quanto più alta o bassa, a seconda del caso *Bearish* o *Bullish*, è l'apertura della seconda candela, tanto più si considera affidabile il segnale.

E' consigliata una seduta di conferma del segnale.



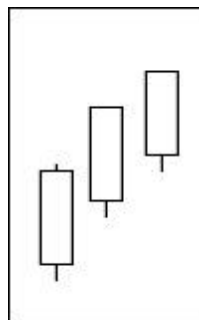
I Continuation Patterns

Un detto giapponese afferma che "c'è un tempo per comprare, il tempo per vendere ed il tempo per restare fermi".

Esistono dei segnali che a differenza di quelli visti sino ad ora, suggeriscono il mantenimento delle posizioni correnti, sono i **Continuation Patterns**.

Un esempio di queste formazioni è il **Three Advancing White Soldiers**.

E' costituita da tre candele in graduale rialzo, che chiudono la sessione vicino al loro prezzo massimo, le aperture sono comprese nel range della candela precedente e con un'*Upper Shadow* corta o inesistente.



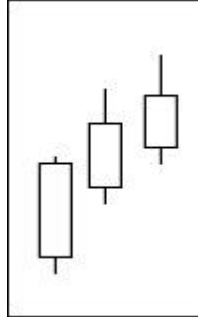
Attenzione però al formarsi delle ultime due candele, che possono dare indicazioni di inversione anziché di continuazione del trend qualora la chiusura non sia prossima al prezzo massimo.

candela non sia prossima al prezzo massimo.

Del pattern *Three White Soldiers* ci sono infatti due casi di deformazione:

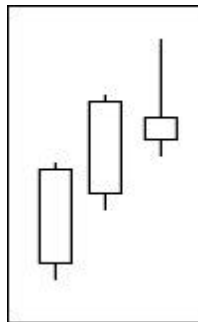
Il primo è chiamato **Advance Block** e si identifica dal fatto che dopo la prima lunga candela bianca si formano due piccoli *White Real-Bodies* con *Upper Shadows* marcate.

In questo caso è consigliabile alleggerire le posizioni.



Il secondo caso è chiamato **Stalled Pattern** e possiede la seconda candela con un largo range senza *Shadows*, la terza candela con la conformazione di una *Star* con piccolo *Real-Body* e un'*Upper Shadow* evidente.

Anche in questo caso è consigliato alleggerire le posizioni.



Considerazioni Finali

La tecnica delle candele giapponesi rappresenta un validissimo strumento di *Analisi Tecnica*, ma proprio come qualsiasi altro strumento di questa disciplina, dovrà funzionare in parallelo con altri elementi, per meglio coadiuvare il processo decisionale dell'analista.

La verifica delle formazioni *Candlestick* è consigliabile per non incorrere in falsi segnali generati dalla singola candela.

Un ottimo filtro è rappresentato, ad esempio, dagli oscillatori per individuare le fasi di **Ipercomprato** o **Ipervenduto** in vista dei quali compaiono gli "alerts" ed i segnali delle formazioni *Candlestick* funzionano al meglio.

Gli *Oscillatori Stocastico* o l'**RSI** (trattati nella sezione degli *Indicatori*) possono essere dei validi supporti all'analisi del *Candlestick* insieme all'analisi tradizionale sul grafico mediante le *Trendline*, i *Supporti* e le *Resistenze*.